

Tendances mondiales¹ : Déplacement forcé au cours de l'année 2018

Chaque année, le HCR publie un rapport sur les tendances mondiales dans le monde. Ce rapport fait le bilan des déplacements forcés sur la base des statistiques recueillies par le HCR, les gouvernements et d'autres partenaires.

Ainsi, en 2018, 70,8 millions de personnes dans le monde ont été forcées de fuir leur foyer (65,6 M en 2016, 68,5 M en 2017).

25,9 millions sont des réfugiés (25,4 millions en 2017, 22,5 millions en 2016) dont plus de moitié a moins de 18 ans.

67% des réfugiés à travers le monde sont originaires de 5 pays :

- Syrie 6,7 millions
- Afghanistan 2,7 millions
- Soudan Sud 2,3 millions
- Birmanie 1,1 million
- Somalie 0,9 million

Les principaux pays hôtes sont

- Turquie 3,7 millions
- Pakistan 1,4 million
- Ouganda 1,2 million
- Soudan 1,1 million
- L'Allemagne 1,1 million
- Les personnes déplacées dans leur propre pays représentent 41,3 millions du total.
- 80% des réfugiés vivent dans des pays frontaliers de leur pays d'origine.
- Les pays à revenu élevé accueillent en moyenne **2,7** réfugiés pour 1000 habitants, alors que les pays à faible ou moyen revenu hébergent en moyenne **5,8** réfugiés pour 1000 habitants.
- Les pays les plus pauvres accueillent 1/3 des réfugiés à travers le monde.

¹ Global trends, forced displacement in 2018, UNHCR, 18 juin 2019.
<https://www.unhcr.org/statistics/unhcrstats/5d08d7ee7/unhcr-global-trends-2018.html>

En Europe²

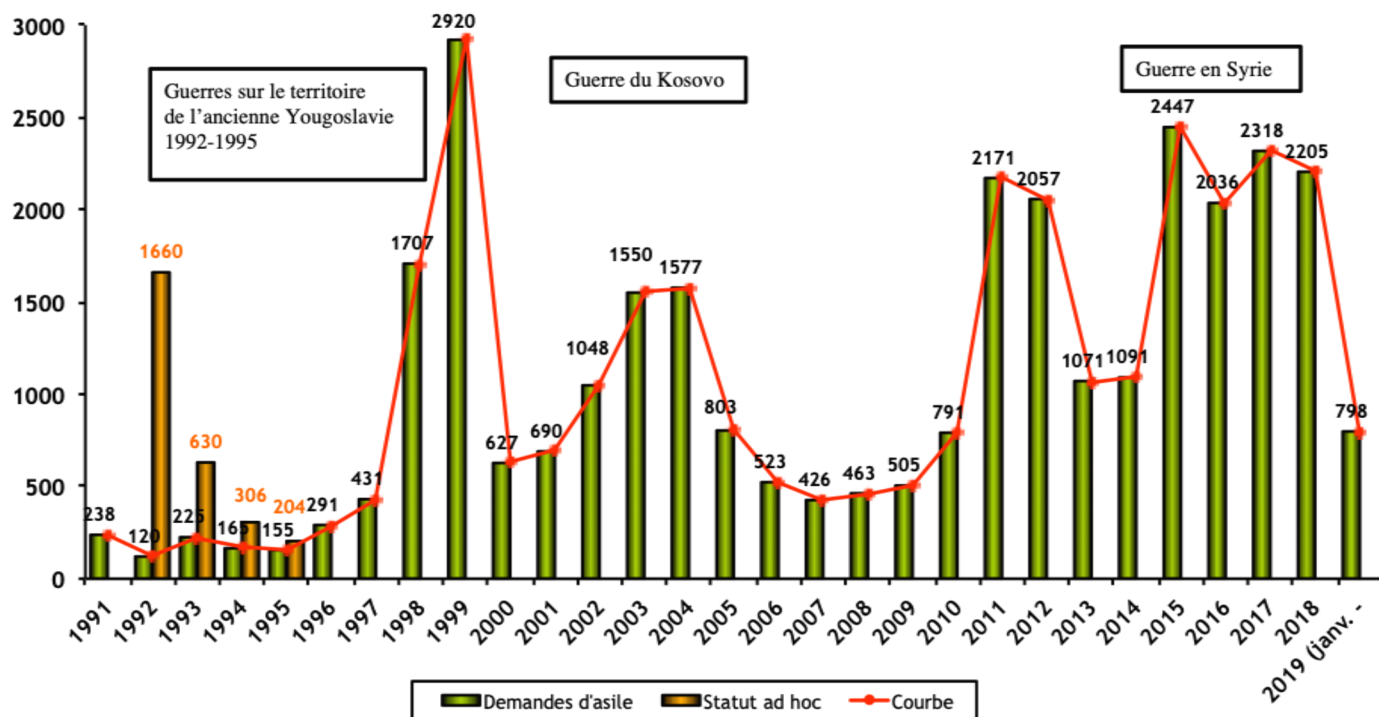
- 580 800 primo-demandeurs d'asile enregistrés en 2018, une baisse de 11% par rapport à 2017 (654 600 demandes).
- Les Syriens (80 900), Afghans (41 000) et Irakiens (39 600) demeurent les principaux demandeurs
- Avec 161 900 primo-demandeurs enregistrés en 2018, l'**Allemagne** représente 28% de l'ensemble des primo-demandeurs d'asile enregistrés dans les États membres de l'UE. Suivaient la **France** (110 500, soit 19%), la **Grèce** (65 000, soit 11%), l'**Espagne** (52 700, soit 9%), l'**Italie** (49 200, soit 8%) et le **Royaume-Uni** (37 300, soit 6%).
- Les plus fortes augmentations par rapport à l'année précédente :
 - **Chypre** (+70%, soit 3 100 primo-demandeurs d'asile de plus)
 - **Espagne** (+60%, soit 19 700 de plus)
 - **Belgique** (+29%, soit 4 100 de plus)
 - **Pays-Bas** (+27%, soit 4 400 de plus)
 - **France** (+20%, soit 18 500 de plus)
 - **Grèce** (14%, soit 8 000 de plus)
- En revanche, les baisses les plus marquées ont été enregistrées
 - **Italie** (-61%, soit 77 400 de moins)
 - **Autriche** (-49%, soit 11 100 de moins)
 - **Suède** (-19%, soit 4 100 de moins)
 - **Allemagne** (-18%, soit 36 400 de moins)
- En proportion de la population de chaque État membre, le nombre le plus élevé de primo-demandeurs en 2018 a été enregistré (nombre de primo-demandeurs d'asile par million d'habitants) :
 - **Chypre** (8 805 demandeurs par million d'habitants),
 - **Grèce** (6 051),
 - **Malte** (4 276),
 - **Luxembourg** (3 694).
 - À l'opposé, les ratios les plus faibles ont été observés en **Slovaquie** (28 demandeurs par million d'habitants), en **Pologne** (63), en **Hongrie** (65), en **Estonie** (68) et en **Lettonie** (91).

² ec.europa.eu/eurostat, communiqué de presse 46/2019 – 14 mars 2019

Au Luxembourg :

Demandeurs de protection internationale

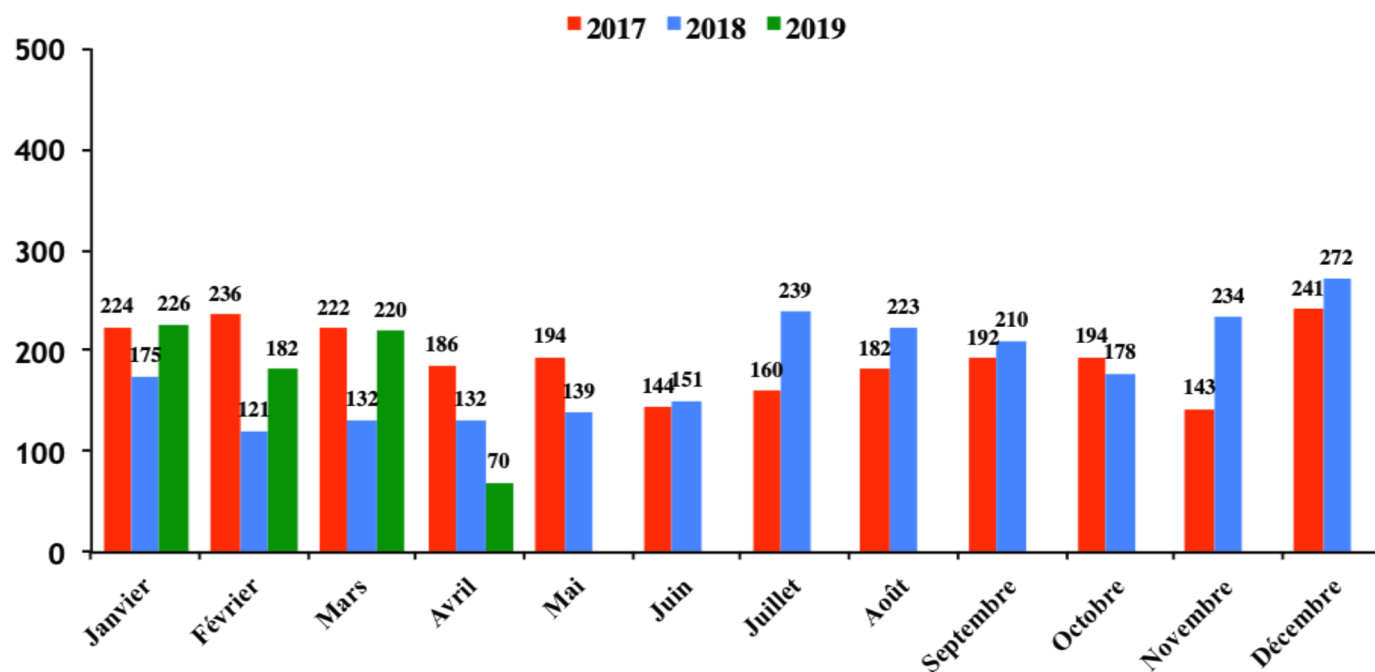
Personnes ayant cherché protection au Luxembourg de 1990 à 2019 (jan. -avril)



Source : Ministère des Affaires Etrangères. Direction de l'Immigration

Demandeurs de protection internationale

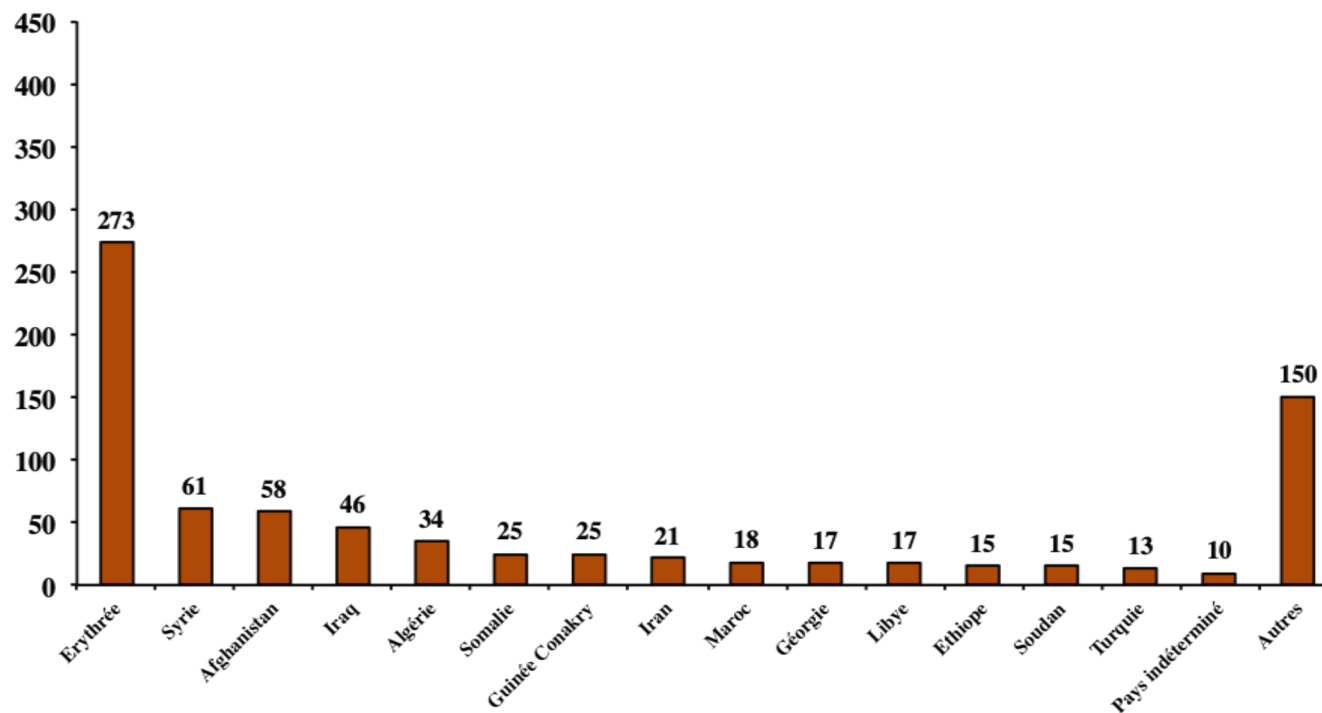
Nombre de DPI enregistrés au Luxembourg par mois entre 2017 et 2019 (janvier à avril)



Source: Ministère des Affaires Etrangères. Direction de l'Immigration

Demandeurs de protection internationale

Nationalité des DPI au cours de l'année 2019 (jan. – avril)

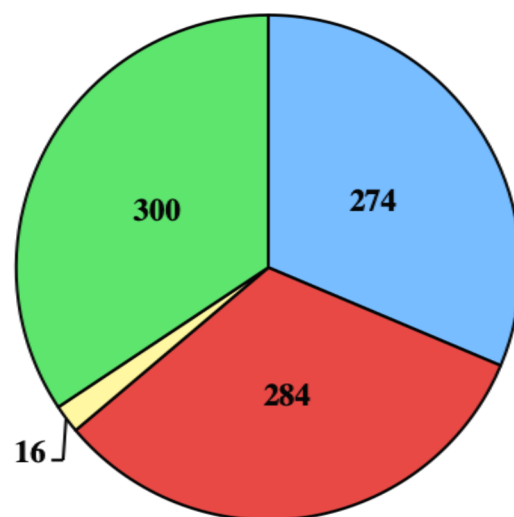


Source: Ministère des Affaires Etrangères. Direction de l'Immigration

Demandeurs de protection internationale

Décisions au cours de l'année 2019 (jan. – avril)

- Refus du statut de réfugié
- Octroi du statut de réfugié selon la convention de Genève
- Protection subsidiaire
- Incompétence Dublin



Incompétence Dublin :

Le Ministre des Affaires Etrangères et de l' Immigration prend une décision d' incompétence pour l' examen de la demande parce qu' un autre Etat partie au règlement Dublin III est responsable de l' examen d' une demande de protection internationale. La personne concernée est ensuite transférée à l' Etat compétent qui doit examiner la demande de protection internationale.

Il s' agit notamment de personnes qui ont déjà séjourné dans un autre Etat membre avant de venir au Luxembourg ou qui y ont déjà introduit une demande d' asile.

Retrait implicite + Refus du statut : procédure normale, procédure accélérée, Irrecevabilité, révocation du statut.

Source : Ministère des Affaires Etrangères. Direction de l'Immigration